



Bezirksverband
Schwaben e.V.

Konzeption

AWO Kindertagesstätte Regenbogen
Kaufbeuren-Hirschzell

Sachsenweg 1
87600 Kaufbeuren
Tel: 08341 16651

kita.hirschzell@awo-schwaben.de

<http://www.awo-kita-kaufbeuren-hirschzell.de>



Sehr geehrte Eltern und Interessierte,

wir freuen uns, dass Sie sich über unsere AWO – Kindertagesstätte Regenbogen informieren.

Es ist für manche von Ihnen bestimmt nicht leicht, Ihr Kind bei zunächst fremden Personen und in einer ungewohnten Umgebung zu lassen.

Doch bedenken Sie, unsere Kindertagesstätte bietet Ihnen eine Unterstützung Ihrer familiären Erziehung und die Entwicklung Ihres Kindes wird in vielfältiger Weise begleitet.

Wir möchten Ihnen mit unserer einrichtungsspezifischen Konzeption einen Einblick in unsere pädagogische Arbeit geben und Ihnen allgemeine Informationen über unsere Einrichtung vermitteln.

Unsere Konzeption ist eine Basis für die Zusammenarbeit mit Ihnen als Eltern, Familie, ehrenamtlich Interessierte, Institutionen und Verbänden.

Für Fragen und Anregungen steht das pädagogische Personal gerne zur Verfügung.

AWO-Kindertagesstättenteam Regenbogen





Inhaltsverzeichnis

Vorwort	S. 2
1. Rahmenbedingungen der Einrichtung	S. 4
1.1. Information zum Träger	S. 4
1.2. Information zur Einrichtung	S. 6
2. Personal	S. 8
2.1. Pädagogisches Personal	S. 8
2.2. Besprechungspunkte des pädagogischen Personals	S. 9
2.3. Hauspersonal	S. 9
3. Pädagogische Arbeit am Kind	S. 10
3.1. Bild vom Kind	S. 10
3.2. Grundsätze und pädagogische Schwerpunkte = „Was wollen wir für das Kind“	S. 11
3.2.1. Kita-Verfassung	S. 11
3.2.2. Beschwerdeverfahren	S. 12
3.3. Prinzipien des Lernens	S. 13
3.4. Pädagogische Umsetzung	S. 14
3.4.1. Ein Tag in unserer Einrichtung	S. 14
3.4.2. Schlafkonzept	S. 14
3.4.3. Raum als „dritter Erzieher“	S. 15
3.4.4. Aspekte der pädagogischen Arbeit	S. 18
3.5. Monatliche bzw. jährlich wiederkehrende Aktionen	S. 21
4. Übergänge = „Wie das Kind den Start in einen neuen Lebensabschnitt bewältigt“	S. 23
4.1. Übergang Elternhaus – Kindertagesstätte	S. 23
4.2. Übergang Kindertagesstätte – Schule	S. 23
5. Inklusion = „Jedes Kind soll sich bei uns wohl fühlen!“	S. 24
6. Kinderschutzauftrag	S. 25
7. Eltern	S. 26
7.1. Bildungspartnerschaft mit Eltern	S. 26
7.2. Elternbeirat	S. 26
7.3. Hospitation	S. 26
8. Institutionen	S. 27
Quellennachweis und Impressum	S. 28



1. Rahmenbedingungen der Einrichtung

1.1. Information zum Träger

AWO Bezirksverband Schwaben e.V.
Sonnenstrasse 10
86391 Stadtbergen
Tel./ Fax: 0821/43001-0
E-Mail office@awo-schwaben.de
www.awo-schwaben.de

Die Arbeiterwohlfahrt (AWO) Bezirksverband Schwaben e.V. ist Träger unserer Kindertagesstätte.

Die AWO ist ein politisch unabhängiger, konfessionell neutraler Spitzenverband der Freien Wohlfahrtspflege.

Die Werte und Ziele des AWO Bezirksverbandes Schwaben:

Aus der Arbeitnehmerbewegung kommend, verankert die AWO Grundwerte wie Freiheit, Gerechtigkeit, Toleranz, Gleichheit und Solidarität zu ihren Zielsetzungen im Umgang mit Menschen.

Die frühen Jahre sind von großer Bedeutung für die Entwicklung des Kindes.

Wir sind ein Ort des Lernens, des Erlebens und der Auseinandersetzung in Geborgenheit.

Der Mensch steht mit all seinen Fähigkeiten und Fertigkeiten im Mittelpunkt.

Kinder sind Mitglieder unserer Gesellschaft mit eigenen Grundrechten, Ansprüchen und Bedürfnissen.

Aus Überzeugung setzt die AWO Schwaben auf Mitbestimmung und soziale Mitverantwortung. Das alltägliche Miteinander von Menschen verschiedener Herkunft ist unser Beitrag zu Toleranz und Frieden.

Die AWO Schwaben bestimmt ihr Handeln durch die Werte und Ziele ihres Verbandes, indem sie demokratisches und soziales Denken und Handeln fördert.



Das heißt:

1. *Sie praktiziert Solidarität und stärkt die Verantwortung der Menschen für die Gemeinschaft.*

Dies setzen wir bei uns um, indem wir Kindern ein solidarisches Miteinander vorleben und die Bedeutung der Gemeinschaft und das füreinander Eintreten vermitteln, z. B. durch Feste, gegenseitige Hilfsbereitschaft etc..

2. *Toleranz bedeutet Respekt vor den unterschiedlichen Weltanschauungen, Religionen und Nationalitäten.*

Bei uns werden andere Länder, Nationalitäten, Sprachen und Religionen zum Thema gemacht (z. B. Singen in anderen Sprachen, anderen von seinem Urlaubsland erzählen, Wie feiert man überall Weihnachten?).

3. *Freiheit ist die Freiheit eines jeden, auch die des Andersdenkenden.*

Die Kinder werden von uns darin gestärkt ihre Meinung zu bilden, zu sagen und zu vertreten und werden in Entscheidungen verantwortungsvoll mit eingebunden (Partizipation, Meinungsrunden...).

4. *Gerechtigkeit heißt, sich für eine soziale gerechte Gesellschaft einzusetzen.*

Einen Gerechtigkeitsinn zu entwickeln ist im Umgang in einer Gemeinschaft sehr wichtig. Kinder lernen viel im sozialen Umgang miteinander und haben schon sehr früh ein Empfinden für „Recht“ und „Unrecht“. Dies zu stärken und jegliche Art der Ungerechtigkeit zur Sprache zu bringen ist unsere Aufgabe.

5. *Gleichheit ist durch die allen Menschen gemeinsame Würde begründet.*

Jedes Kind ist gleich viel wert und alle Kinder haben die gleichen Rechte.

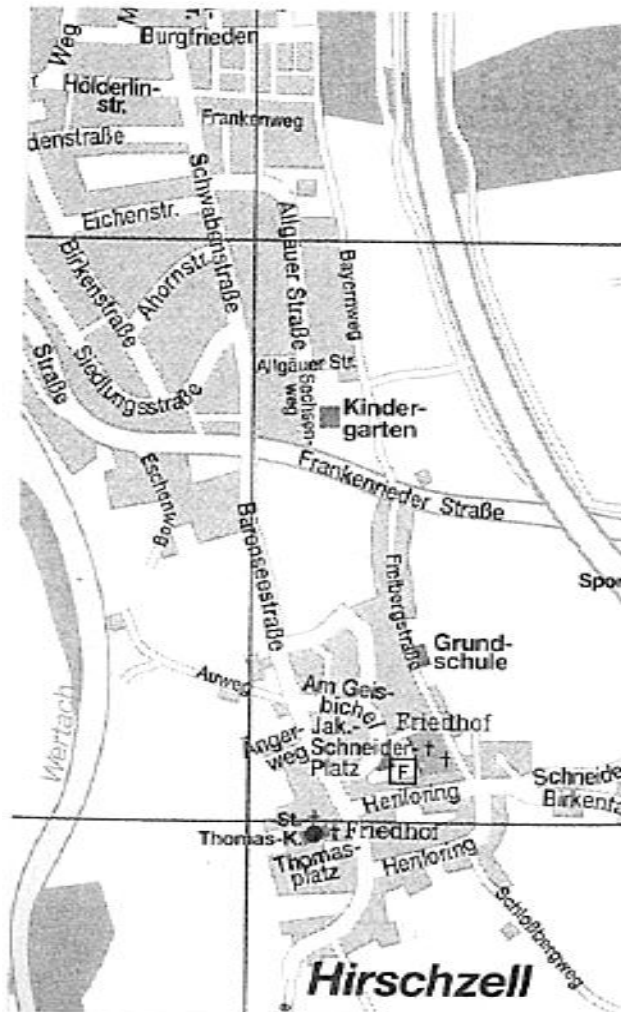




1.2. Informationen zur Einrichtung

- Stand und Lage:

Sie finden unsere Kindertagesstätte im Stadtteil Hirschzell. Unser Garten mit Wäldchen, Rodelhügel, Spielgeräten und Sandkasten, Bewegungsparcours sowie Rückzugsmöglichkeiten erstreckt sich über eine Fläche von ca. 4000 m² und ist unser „Juwel“.



- Öffnungszeiten:

Montag – Donnerstag: von 7.15 Uhr – 16.30 Uhr
Freitag: von 7.15 Uhr – 15.00 Uhr

- Schließzeiten:

Die Kindertagesstätte schließt max. 30 Tage und richtet sich nicht nach den offiziellen Schulferien.



- Gebühren:

Im Rahmen der Öffnungszeiten können sie als Eltern die Zeit, in der ihr Kind in der Kindertagesstätte betreut werden soll, individuell buchen (Mindestbuchungszeit ist von 8:30 Uhr bis 12:30 Uhr).

Folgende Buchungsmöglichkeiten stehen zur Auswahl, um eine regelmäßige Bildung, Erziehung und Betreuung im Sinn des BayKiBiG (Bayerisches Kinderbildungs- und -Betreuungsgesetz) Abs. 1 Satz 1 zu gewährleisten.

Wochenstunden	Krippen-Gebühren (ab 2,6 Jahre)	Gebühren (ab 3,0 Jahre)
3 - 4 Std.	135,-€	67,-€
4 - 5 Std.	168,-€	74,-€
5 - 6 Std.	201,-€	80,-€
6 - 7 Std.	234,-€	87,-€
7 - 8 Std.	267,-€	94,-€
8 - 9 Std.	300,-€	100,-€

Der Beitrag wird für 12 Monate erhoben. Urlaubs- und Krankheitstage bleiben unberücksichtigt.

Die Gebühren incl. Spiel- und Getränkegeld (3,- € und 3,50 €) werden per Abbuchung von Ihrem Konto eingezogen.

- Mittagessen:

Für Ganztagskinder gibt es eine abwechslungsreiche warme Mahlzeit. Diese wird von der Firma Vitadora aus Mindelheim geliefert, pro Mahlzeit mit 3,50 € berechnet und von Ihrem Konto abgebucht.

Für uns ist es wichtig, dass die Kinder das Essen aktiv mit gestalten. In Form von Tisch- und Kehrdienst helfen abwechselnd immer wieder andere Kinder mit den Essensraum vorzubereiten. Die Kinder äußern außerdem, wie Ihnen das Essen geschmeckt hat. Eingebunden werden sie auch in der Wahl eines Tischspruchs sowie bei der Essensausgabe.

- Aufnahme:

- + Voranmeldungen/ Anmeldungen durch Kontaktaufnahme mit der Leitung
- + Kinder ab 2,6 Jahren bis Schuleintritt

- Anzahl der Plätze:

- + Betriebserlaubnis bis 55 Kinder

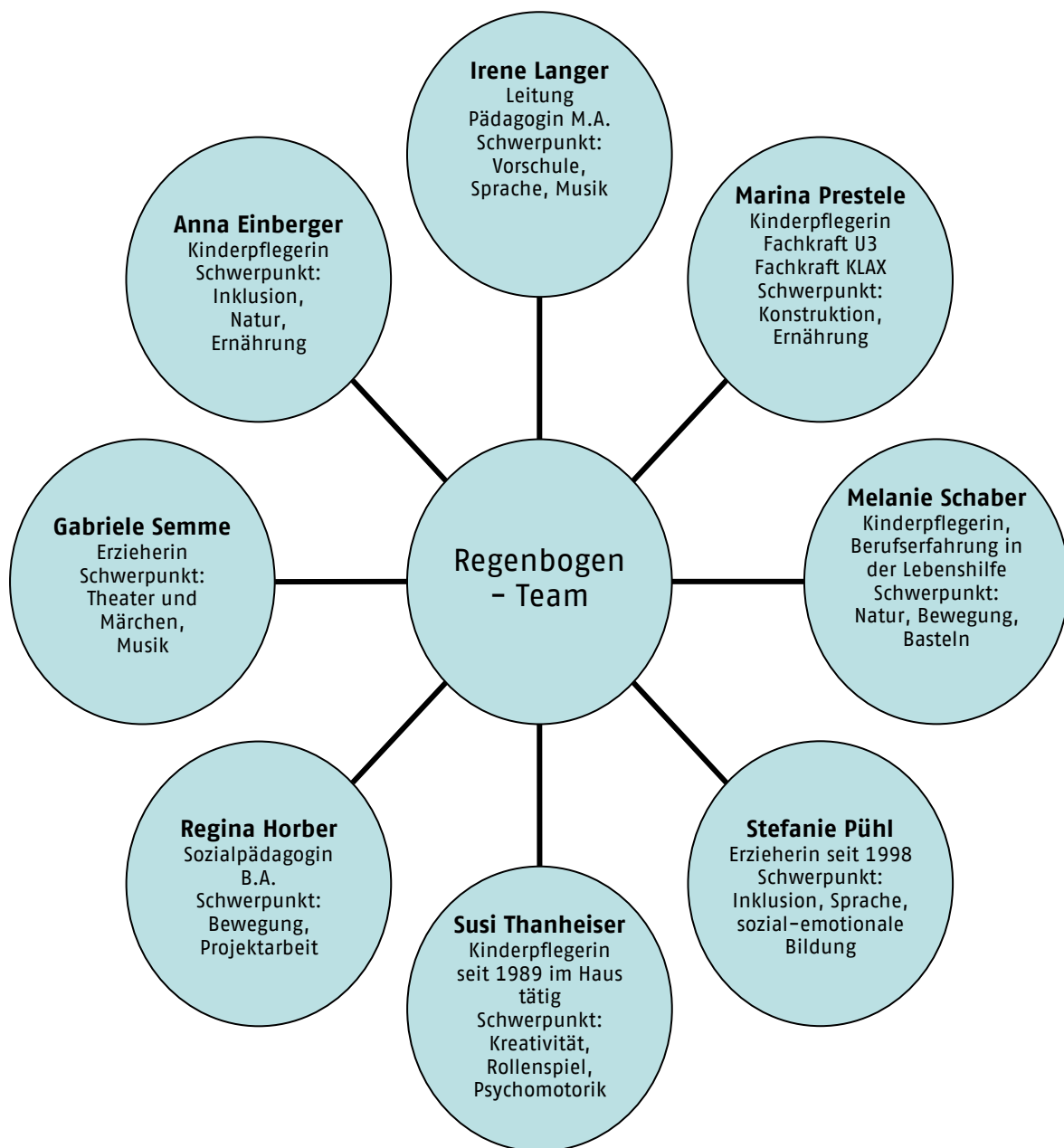
2. Personal



2.1. Pädagogisches Personal

Für die Bildung und Erziehung Ihres Kindes stehen in unserer Einrichtung pädagogisch ausgebildete Fachkräfte und Ergänzungskräfte zur Verfügung.

Das sind wir:



2.2. Besprechungspunkte des pädagogischen Personals



Das pädagogische Personal trägt dafür Sorge, dass die uns anvertrauten Kinder die Bildungs- und Erziehungsziele erreichen.

Dazu dienen:

- Regelmäßige Fortbildungsmaßnahmen befähigen die Mitarbeiter, auf den aktuellen pädagogischen Stand zu bleiben, neue Kenntnisse zu erwerben und sich sowohl persönlich als auch fachlich weiter zu entwickeln.
- Regelmäßig stattfindende Dienstbesprechungen werden genutzt um unsere Arbeit zu reflektieren, Aktionen/Feste/Projekte zu planen und organisieren, Gesetze und Bestimmungen zu erarbeiten, uns fachlich auszutauschen, Fallbesprechungen zu diskutieren, Dienstpläne zu besprechen und an der Konzeption weiterzuarbeiten.
- 1mal im Jahr führen wir zwei Planungstage für das Kindertagesstättenjahr durch. Dabei werden Schwerpunkte, Projekte, Termine etc. für das ganze Jahr festgelegt.
- Ebenso setzen wir uns mit der Erarbeitung von Beschwerdeverfahren auseinander. Dies ist ein bewusst zu gestaltender, langfristiger Prozess in den sowohl das pädagogische Personal als auch die Eltern und die Kinder eingebunden sind.

2.3. Hauspersonal

- 1 Reinigungskraft (AWO-Service GmbH)
- 1 Küchenkraft (AWO-Service GmbH)
- 1 Hausmeister (AWO-Service GmbH)



3. Pädagogische Arbeit am Kind

Unsere tägliche Arbeit richtet sich nach der Rahmenkonzeption der AWO-Schwaben e.V., dem Bildungs- und Erziehungsplan (BEP) sowie dem Bayerischen Kinderbildungs- und Betreuungsgesetz (BayKiBiG).

Der Bildungsplan und die Kindertagesstätte mit ihren pädagogischen Ideen und dem Raumangebot ergänzen sich optimal. Die Kinder erhalten die Freiheit, die sie brauchen, um etwas zu entscheiden, zu erforschen und auszuprobieren.

„Freispiel“ = freie Wahl von Spielpartner, Spielthema, Spieldauer und Raum (Lernwerkstatt, Puppenecke, Baubereich, Bistro, Turnhalle, bunte Ideenwerkstatt und Halle)

Wahl von Lern- und Bildungsangeboten = Interessensgruppen, Angebote aus allen Bildungsbereichen (Spiele, Lieder, Bewegung, Feste und Feiern, Kreative Angebote, Alltagsdetektive, Geschichtenwerkstatt, Klanggeschichten, hauswirtschaftliche Tätigkeiten, uvm.)

Partizipation und Demokratie = Mitbestimmung der Kinder an alltäglichen Abläufen in der Kindertagesstätte. Erste Erfahrungen in demokratischen Prozessen (Abstimmungen über Entscheidungen im Gesprächskreis, Kinderkonferenz zu bestimmten Themen, Kinderparlament mit allen Kindern der Einrichtung, Gremien)

Kinder kennen ihre Bedürfnisse: Essen, Trinken, Ruhen, Toben, Kreativsein, Feiern, Teilen, Kontakte aufnehmen, Reden, Zuhören, Sich binden, Mitwirken, usw..

Ebenso soll den Kindern die Möglichkeit gegeben werden, sich über das Verhalten der pädagogischen Fachkräfte ihnen gegenüber, sowie über Situationen im Kita-Alltag beschweren zu können. Als Beschwerdeverfahren dienen dazu die regelmäßigen Kinderkonferenzen und Feedback-Runden. Außerdem ermuntern wir die Kinder dazu ihre Meinung zu äußern, in der Gruppe oder im Einzelgespräch.

3.1. Bild vom Kind

- Das Kind kommt als „kompetenter Säugling“ zur Welt
- Kinder gestalten aktiv ihre Bildung und Entwicklung von Geburt an
- Kinder haben eine eigene Persönlichkeit
- Kinder sind individuell
- Kinder haben Rechte

⇒ Dieses Bild vom Kind prägt unser pädagogisches Handeln. Jedes Kind erschließt sich die Welt auf seine eigen Art und Weise. Uns ist es wichtig Themen und Erfahrungen der Kinder aufzugreifen und jedes Kind dort abzuholen, wo es ganzheitlich in seiner Entwicklung steht. Die Lernfreude der Kinder fördern wir, indem wir Ihnen Raum zum Spielen, zum Forschen und Entdecken sowie zu kreativem Tun geben. Außerdem ist es uns wichtig die Kinder an Entscheidungen, die sie selbst oder die Gruppe betreffen zu beteiligen.



3.2 Grundsätze und pädagogische Schwerpunkte = „Was wollen wir für das Kind“

- Ihr Kind ist uns wichtig! Wir wollen ihr Kind in seiner Entwicklung begleiten, auf Bedürfnisse eingehen und dass es sich bei uns wohl fühlt.
 - Durch intensiven Kontakt zwischen Kind und Erzieher wachsen die Beziehung und das Vertrauen.
 - In einer festen Gemeinschaft knüpft das Kind erste Kontakte, schließt erste Freundschaften und entwickelt ein Gemeinschaftsgefühl.
 - „Hilf es mir selbst zu tun!“ Wir begleiten ihr Kind im eigenen Handeln und geben Hilfestellung wenn es notwendig ist.
 - Kinder lernen in ihrem eigenen Tempo, in den verfügbaren Lernbereichen, in intensiven altershomogenen Gruppen und durch Projektarbeit.
 - Ihr Kind hat bei uns die Möglichkeit mitzubestimmen, indem es seine Wünsche und Bedürfnisse äußert sowie den Alltag mitgestaltet (Partizipation).
 - Eine friedliche Konfliktlösung erreicht das Kind durch miteinander sprechen und gemeinsam eine Lösung finden.
 - Jedes Kind soll für sich, sein Eigentum und Andere Verantwortung übernehmen.
 - Wir setzen Vertrauen in ihr Kind. Wir fördern damit das Selbstbewusstsein und helfen ein positives Lebensgefühl zu entwickeln.
- Grundlage unserer pädagogischen Arbeit sind die Leitlinien des bayerischen Bildungs- und Erziehungsplans sowie die Grundsätze der Bildungs- und Erziehungsarbeit des BayKiBiG.
- Wir arbeiten in einem offenen Haus, situationsorientiert, setzen Impulse, die wir gebend und unterstützend begleiten, beobachten durch einfühlsame Zuwendung und reflektieren.
- Bei Fragen steht das Kindertagesstättenteam jederzeit zur Verfügung.

3.2.1. Kita-Verfassung

Da Partizipation ein Grundsatz unserer pädagogischen Arbeit ist, hat das Team im März 2018 die Kita-Verfassung erstellt. In der Kita-Verfassung werden die Beteiligungsrechte der Kinder mit den entsprechenden Verfassungsorganen und Zuständigkeitsbereichen ausführlich erläutert. Die Verfassung ist in der Einrichtung in Papierform ausgelegt und auf der Homepage einsehbar.



3.2.2. Beschwerdeverfahren

Nach dem Sozialgesetz gehört zur Sicherung der Kinderrechte die Möglichkeit sich zu beschweren. Für Kinder sind Beschwerden eine Ausdrucksform der freien Meinungsäußerung und eines nicht erfüllten Bedürfnisses. In unserer Arbeit ist es daher wichtig Beschwerden der Kinder wahrzunehmen und angemessen darauf zu reagieren. Kinder dürfen sich bei uns über alles beschweren z. B. über Regeln, Entscheidungen, das Personal, ihre Rechte usw.

Dabei ist es uns wichtig Beschwerden als solche zu erkennen, zuzulassen und gegebenenfalls Kinder anzuregen, sie zum Ausdruck zu bringen. Dazu gibt es verschiedene Möglichkeiten:

- Nonverbale Zeichen des Kindes (Mimik, Gestik)
- Feedbackrunden
- Meinungsrunden
- Gezieltes Nachfragen (1 zu 1-Gespräch, Kleingruppe)
- Beschwerdebriefkasten
- Rollenspiel/ Handpuppen
- Gefühlskarten/ -würfel
- Positive Haltung gegenüber Beschwerden
- Vorbildfunktion des pädagogischen Personals

...

Des Weiteren dürfen sich die Kinder nicht nur über alles, sondern auch bei allen (z. B. Eltern, Familie, Personal, Kinder, Gremium,...) beschweren. Geplant ist, ab dem kommenden Kita-Jahr 19/20, eine zusätzliche regelmäßige **Kindersprechstunde** (1h/Woche) bei der Leitung, durch welche die Kinder die Möglichkeit bekommen in einem geschützten Rahmen eine Beschwerdemöglichkeit vorzubringen.

Insgesamt achten wir sensibel auf Anzeichen einer Beschwerde und nehmen diese unvoreingenommen und respektvoll wahr. Dies erreichen wir durch eine bewusste Körperhaltung, Mimik, Gestik, Tonfall und Blickkontakt unsererseits. Zudem nehmen wir uns Zeit für das Kind. Dabei achten wir darauf, dass wir den Beschwerdeprozess so lange begleiten, bis es für alle beteiligten Personen geklärt ist.

In einem gemeinsamen Beschwerdeprozess mit allen beteiligten Kindern finden wir heraus, inwieweit der Beschwerde stattgegeben oder weshalb keine Abhilfe geschaffen werden kann. Hierzu haben wir verschiedene Bearbeitungsmöglichkeiten:

- Einzelgespräch mit Kind oder Kleingruppe, bzw. allen Beteiligten
- Gemeinsames Nachschlagen in der Kita-Verfassung
- Reflexion der Betroffenen (über das eigene Verhalten)
- Im Kreis/ Gremium/ Vollversammlung bearbeiten
- Dokumentation durch Beschwerdeprotokoll
- Veränderungen (z. B. neue Regeln)
- Ermöglichtungen (z. B. neue Aktion)
- Später nochmals nachfragen



Sollte eine Beschwerde nicht sofort bearbeitet werden können, kann gemeinsam mit dem Kind/ den Kindern eine Karteikarte ausgefüllt und an unsere Beschwerdepinnwand (Name dafür wird noch von den Kindern bestimmt) geheftet werden. In diesem Fall wird zu einem späteren Zeitpunkt die Beschwerde mit den beteiligten Kindern wieder aufgegriffen und entsprechend bearbeitet.

Bei jedem Beschwerdeprozesses unterstützen sich die päd. Fachkräfte gegenseitig um eine beschwerdefreundliche Einrichtung zu realisieren und eine einheitliche Umsetzung des Beschwerdekonzpts zu gewährleisten.

3.3. Prinzipien des Lernens

Bildung und Lernen sind ein offener lebenslanger Prozess. In der Entwicklung des Kindes sind die ersten sechs Lebensjahre die lernintensivste Zeit und somit Grundstein für lebenslanges Lernen.

Je solider und breiter die Basis an Wissen und Können ist, desto leichter und erfolgreicher lernt das Kind.

Lernen heißt für uns:

... die Kinder ganzheitlich und auf vielfältige Weise anzusprechen. (im Schreibbereich, im Rollenspiel, bei allen jahreszeitlichen Festen wie St. Martin, Weihnachten, Ostern, Geburtstag).

... dem Prinzip „Kinder lernen mit Begeisterung, Leichtigkeit und Geschwindigkeit“ gerecht zu werden (Fingerspiele, Lieder, Bilderbücher, Geschichten, Rätsel und Reimen).

... Neugierde auf Neues wecken (in Experimenten, in der Bewegungsinsel, im Garten, Besuche der Polizei oder anderer öffentlicher Einrichtungen, Waldtage).

... Bildungsprozesse zu moderieren und gemeinsam Wissen zu erweitern (Morgenkreis, arbeiten in altershomogenen und gemischten Gruppen).

... die Konsequenzen und die Erfahrungen des eigenen Handelns zu reflektieren und zu übernehmen (Lernwerkstatt, Portfolio).

... lernen im Miteinander und Voneinander. Lernen als gemeinsamer Prozess (Freispielzeit, gemeinsame Mahlzeiten, arbeiten in der bunten Ideenwerkstatt).

3.4. Pädagogische Umsetzung



3.4.1. Ein Tag in unserer Einrichtung:

- 07:15 – 08:30 Uhr Ankommen und Freispiel
- 07:30 – 09:45 Uhr gleitende Brotzeit
- 08:30 – 10:30 Uhr Zeit zum Spielen, Malen, Basteln, Bewegen, Forschen und Entdecken, altershomogene Angebote (z. B. Turnangebot), Angebote für Interessierte (z.B. Musik, Geschichtenwerkstatt, Experimente)
- 10:30 – 11:00 Uhr Gesprächskreise (altershomogene oder gemeinsame Kreise)
- 11:00 – 12:30 Uhr Abholkinder: Garten/ Funktionsräume und Abholen ab 12 Uhr
- 11:00 – 13:00 Uhr 1. Essensgruppe: Mittagessen und anschließende Siesta (Ausruhezeit)
- 11:00 – 13:00 Uhr 2. Essensgruppe: Garten/ Funktionsräume, Mittagessen, Vorlesen
- 13:00 – 16:30 Uhr Zeit zum Spielen, Bewegen, Forschen und Entdecken; Brotzeit; Garten

Der Tagesablauf bietet Freiraum für die individuelle Gestaltung des Tages, hat aber auch immer wiederkehrende Elemente, die den Kindern Sicherheit bieten. Für die Kinder nachvollziehbare Regeln und Absprachen runden das Ganze ab.

3.4.2. Schlafkonzept:

Für die zweite Essensgruppe bieten wir nach dem Mittagessen ab ca. 11:45 bis 12:30 Uhr eine Siestazeit in der Turnhalle an. Dazu wird der Raum durch die Außenrollen etwas abgedunkelt und jedes Kind legt sich auf eine Matte, mit Decke und Kissen sowie optional einem Kuscheltier/ Puppe von daheim. Dabei können die Kinder einer Hörgeschichte, einem vorgelesenem Buch oder Meditationsmusik lauschen.

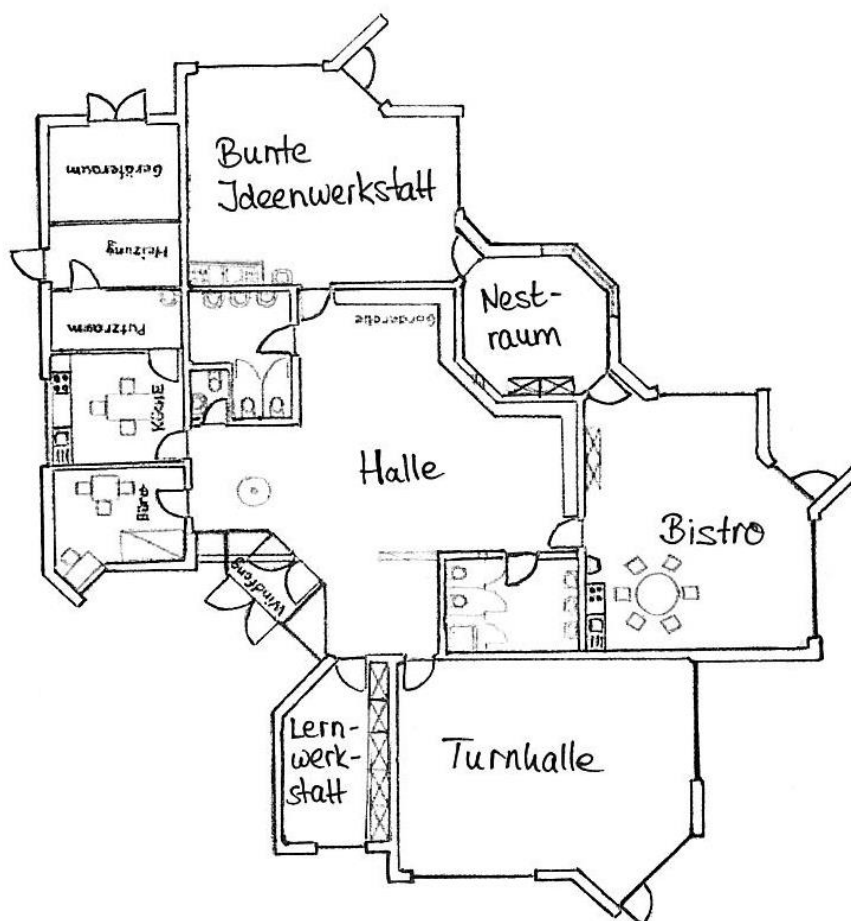
Die Kinder haben dabei das Recht selbst zu entscheiden, ob sie sich nur vom Alltag ausruhen oder schlafen wollen. Wir achten darauf, dass Kinder, welche einschlafen nicht geweckt werden und nach ihrem Bedürfnis entsprechend solange schlafen bis sie von selbst aufwachen. Die Eltern können in der Abholsituation selber entscheiden, ob sie ihr Kind wecken oder ausschlafen lassen.

Kinder brauchen auch während dem Alltag Ruhe und Entspannung und so ist es das Recht der Kinder „selbst zu entscheiden, ob, wie lange, wo und mit welchem Schlafzubehör, z.B. Teddy, Tuch, Schnuller,... sie sich am Tag ausruhen möchten.“ (aus: Kita-Verfassung)



3.4.3. Raum als „dritter Erzieher“:

Die gegenständliche Umwelt vermittelt ebenso wie die soziale Umwelt den Kindern vielerlei Anregungen, wie z. B. Fertigkeiten zu erproben, sich zu bewegen oder zu entspannen als auch sinnliche Erfahrungen zu sammeln. Der Raum ist also Teil des pädagogischen Konzepts, dazu gehören sowohl die Innenräume als auch der Außenbereich. Nachfolgend werden die einzelnen Räume beschrieben.



Halle:

In der Halle befinden sich die Garderobenplätze der Kinder, der Taschenwagen, das Portfolioordnerregal, sowie die Lesecke mit wechselndem Bilderbuchangebot.

Unsere Halle ist außerdem ein beliebter Treffpunkt unseres Hauses für das gemeinsame Spiel. Hier haben die Kinder, die Möglichkeit (vormittags, wie nachmittags) Tisch-, Gemeinschafts- und Kartenspiele oder Puzzle und Steckmaterialien gemeinsam mit der Erzieherin zu machen.



Bistro:

In diesem Bereich finden die gleitende Brotzeit (vormittags: 07:30 bis 09:45 Uhr und nachmittags ab 14:30 Uhr) und das Mittagessen in zwei Gruppen ab 11:00 Uhr statt.

Wichtig in diesem Bereich sind uns die Tisch- und Essensregeln, die die Kinder einhalten müssen. Z.B.: vor dem Essen Händewaschen, ich hole mir etwas zum Trinken etc.. Diese Regeln sind bildlich für die Kinder dargestellt.

Ausreichend Getränke (Wasser, Tee, Säfte, mittwochs auch Milch) werden hier angeboten und außerdem erwartet die Kinder frisches aufgeschnittenes Obst und Gemüse.

Das Mittagessen nehmen wir gemeinsam ein, in dem wir uns mit verschiedenen Tischsprüchen einen guten Appetit wünschen und sitzen bleiben, bis jeder mit dem Essen fertig ist.

Im Bistro befindet sich außerdem die **Puppenecke**. Hier können die Kinder Rollenspiele machen und Alltagssituationen nachspielen. Die Ecke kann je nach Interesse der Kinder und Themen, die die Kinder gerade beschäftigen, auch einen anderen Schwerpunkt haben und danach ausgerichtet werden, z.B. zur Wellnessecke oder Schulecke.

Lernwerkstatt:

Die Lernwerkstatt ist ein Ort des intrinsischen Lernens, d.h. das Kind lernt aus eigenem Antrieb. In einer strukturierten, vorbereiteten und anregenden Umgebung wird das Kind von uns begleitet und beobachtet. Dadurch fördert dieser Raum die eigenen Lernwege des Kindes, erlaubt Fehler und bietet Ruhe zum Nachdenken.

In verschiedenen Bereichen wollen wir die Kinder zum Staunen bringen, Herausforderungen anbieten und ihnen Zeit zum Verweilen geben.

Die Lese- und Schreibbereiche bieten den Kindern vielfältige spielerische Begegnungen mit Schrift und Schriftkultur, sie können sich aktiv, durch die Hilfe der Xaver-Tiere, mit Buchstaben und Anlauten auseinandersetzen. Dies alles gelingt auf freiwilliger Basis und mit spielerischem Charakter.

Auch der Umgang mit Zahlen, Mengen und geometrischen Formen für die Aneignung mathematischer Vorläuferkenntnisse wird hier gefördert.

Die Übungen des täglichen Lebens – auch Montessori-Tablets genannt – geben den Kinder die Möglichkeit, sich an der Welt der Erwachsenen zu beteiligen bzw. nachzuahmen.

Außerdem können die Kinder sticken, flechten, weben usw., alles Tätigkeiten die die Beidhändigkeit der Kinder unterstützen und als Vorläuferfähigkeiten für den Schreibprozess von großer Bedeutung sind.

Auch Beobachtungen und naturwissenschaftliche Experimente sollen in diesem Raum möglich sein. Durch Teilnahme an der Fortbildungsreihe „Haus der kleinen Forscher“ hoffen wir, diesem Teilgebiet noch mehr Bedeutung geben zu können.

So gibt dieser Raum den Kindern die Möglichkeit, sich nach seinen Neigungen und Interessen im eigenen Tempo weiterzuentwickeln.



Nestraum/ Literacy-Center:

Dieser Raum erfüllt zwei Funktionen:

An den Tagen, an denen unsere Lesepaten im Haus sind, können diese sich mit interessierten Kindern ins „Literacy-Center“ zurückziehen und in ruhiger und harmonischer Atmosphäre Bücher vorlesen und mit den Kindern darüber ins Gespräch kommen (Lesen im Dialog), auch sonst wird der Raum gerne zum Vorlesen oder Bilderbuchbetrachtungen genutzt.

Ansonsten haben die Kleinsten bei uns die Möglichkeit sich in diesem Raum zurückzuziehen. Altersentsprechendes Spielmaterial, Ruhe und Geborgenheit erwartet die Jüngeren.

Bunte Ideenwerkstatt:

Im Bereich der Kreativität haben die Kinder mehrere Möglichkeiten sich zu beschäftigen. In diesem Raum gibt es eine große Auswahl an Materialien zum freien kreativen Gestalten und sich Ausprobieren z.B. mit nassen Farben, Buntstiften, Wachsmalkreiden, Filzstiften, Kleber und Schere, verschiedenen Papiersorten, Stickern, Naturmaterialien, Motivstanzern, Federn, Wolle u.v.m.. Bei angeleiteten Angeboten werden den Kindern außerdem verschiedene Techniken näher gebracht, z. B. tonen, falten, drucken, filzen, malen, mischen und experimentieren.

In der bunten Ideenwerkstatt befindet sich auch der **Konstruktionsbereich** (Bauecke): Hier haben die Kinder die Möglichkeit mit verschiedenen Konstruktionsmaterialien in Berührung zu kommen, wie z.B. Holzbausteine, Lego Duplo, Lego, Poly M, Sonos und Geomag. Kinder erwerben beim Bauen und Konstruieren spielerisch und mit Spaß motorische Fähigkeiten und haben die Möglichkeit ihrer eigenen Kreativität einzeln sowie in Gruppenaktionen freien Lauf zu lassen.

Turnhalle:

Die Kinder können in der Turnhalle ihrem Bewegungsdrang nachgehen. Wir beteiligen uns als Impulsgeber, Unterstützer und schaffen eine wertschätzende Atmosphäre, denn sie ist eine unabdingbare Voraussetzung um die natürliche Bewegungsfreude, Neugier, Spontaneität und Kreativität des Kindes zu erhalten. In angeleiteten, sowie in der Psychomotorik und der Bewegungsbaustelle gestalteten Bewegungsübungen werden die Kinder von den Erzieherinnen genau beobachtet und dies wird dokumentiert.

Garten:

Zusätzlich zu unserem Bewegungsangebot in der Turnhalle gehen die Kinder nach Möglichkeit täglich in den Garten. Dort gibt es viele Bewegungsmöglichkeiten z.B. klettern, balancieren oder Fahrtätigkeiten ausüben.

3.4.4 Aspekte der pädagogischen Arbeit:



► Aufnahme von Kindern unter drei Jahren (U3):

Wir nehmen immer wieder Kinder im Alter ab zwei Jahren und sechs Monaten in der Kindertagesstätte auf.

Hierbei achten wir auf eine mit dem Elternhaus abgesprochene Eingewöhnungsphase, auf die besonderen Bedürfnisse der jüngeren Kinder und gewährleisten die intensive Betreuung durch ausgebildetes pädagogisches Fachpersonal.

► Altershomogene Gruppen:

In der Einrichtung gibt es drei altershomogene Gruppen: die jüngeren Kinder, die Mittelkinder und die Vorschulkinder. Diese haben je zwei Bezugserzieherinnen, die die altershomogenen Angebote durchführen und die Entwicklungsgespräche mit den Eltern machen.

In der Kleingruppenarbeit werden verschiedene Themen/Bilderbücher intensiv erarbeitet, kreative Angebote durchgeführt, z. B. Ausschneiden von Figuren oder Malen nach Thema sowie gezielte Turneinheiten gemacht.

► Beratungs- und Entwicklungsgespräche:

Nach Bedarf führen wir Beratungsgespräche durch und nutzen hierzu die Zusammenarbeit mit anderen Institutionen (z. B. PfiFF, Frühförderung). In einem Kindertagesstättenjahr findet mindestens ein Entwicklungsgespräch der Eltern mit der Bezugserzieherin statt.

► Beobachtung und Dokumentation der Kinder:

Die pädagogischen Fachkräfte beobachten die Kinder und führen darüber Dokumentationen. Sie erfassen, wie sich das Kind in unserer Einrichtung entwickelt und auf unsere pädagogischen Angebote reagiert. Wir berücksichtigen die Entwicklung und das Lernen des Kindes und beachten die Fähigkeiten und Neigungen. Beobachtungsaufzeichnungen (Sismik, Seldak, Perik) werden für Eltern- und Entwicklungsgespräche sowie für die weitere Planung der pädagogischen Maßnahmen für das jeweilige Kind genutzt. Zur weiteren Dokumentation hat jedes Kind seinen eigenen Portfolio-Ordner. Die Ordner können von Kindern sowie deren Eltern eingesehen werden.

► Jährliche anonyme Eltern- und Kinderbefragungen:

Unsere Arbeit richtet sich immer nach der aktuellen Situation und den familiären Bedürfnissen. Durch jährlich durchgeführte anonyme Eltern- und Kinderumfragen können wir unsere Arbeit reflektieren und die Auswertung in das kommende Jahr einfließen lassen. Dabei sehen wir die anonymen Befragungen einerseits als eine Maßnahme zur Weiterentwicklung mit dem Blick nach Neuem andererseits als Maßnahme, die die Qualität sichert.

► Vorschularbeit im letzten Kindertagesstättenjahr:

Einmal in der Woche findet eine intensive Vorschulzeit nur für die Vorschulkinder statt. In dieser Zeit werden mit den Kindern verschiedenste Arbeitsblätter (z.B. Mathematik, logisches Denken) erarbeitet, Lieder/ Gedichte auswendig gelernt oder Faltechniken gemeinsam geübt.

Um das selbständige und organisatorische Handeln zu unterstützen bekommen die Kinder Aufgaben gestellt, die sie selbst erarbeiten/erledigen müssen (z.B. weben).



Zudem haben die Vorschulkinder Privilegien um ihre Selbständigkeit zu fördern, z.B. durch alleiniges Rausgehen in den Garten, in Absprache mit der Erzieherin. In dieser Zeit wird es zunehmend wichtig, dass die Kinder sich als Vorbild für die jüngeren Kinder der Kindertagesstätte wahrnehmen. Dies wird zusätzlich gefördert, indem jedes Vorschulkind ein jüngeres Kind als „Patenkind“ bekommt, dieses im Alltag unterstützt und als Ansprechperson für das Kind gilt.

► Sprache:

• Würzburger Sprachprogramm

Elf Monate vor Einschulung beginnen wir, mit Einverständnis der Eltern, mit unserem Würzburger Trainingsprogramm zur Vorbereitung auf den Erwerb der Schriftsprache für Vorschulkinder. Es erstreckt sich auf insgesamt 20 Wochen mit täglich ca. 10-minütigen Hör-Sprachspielen zur Förderung der phonologischen Bewusstheit.

• Vorkurs Deutsch

Beim Vorkurs Deutsch handelt es sich um ein Sprachförderprogramm, welches von der Beethoven-Grundschule ausgeführt wird.

Dazu ist es notwendig, dass wir die Sprachentwicklung des Kindes beobachten und den Sprachstand erfassen. Als Beobachtungsbogen hat sich das Bayerische Staatsministerium für Arbeit und Sozialordnung, Familie und Frauen auf „SISMIK – Sprachverhalten und Interesse an Sprache bei Migrantenkindern in Kindertageseinrichtungen“ sowie „SELDAK – Sprachentwicklung und Literacy bei deutschsprachig aufwachsenden Kindern“ festgelegt. Die Ergebnisse dieser Beobachtungsbogen geben uns vor, welchen Kindern der Vorkurs Deutsch empfohlen wird. Daraufhin erfolgt der Austausch mit den Eltern und die Kontaktvermittlung zum „Vorkurs Deutsch“ der Beethoven-Grundschule.

► Projektarbeit:

Unsere Projektarbeit ist auf den individuellen Entwicklungsstand des Kindes ausgerichtet. Die Planung und Durchführung der Projekte erfolgt mit den Kindern und basiert auf unseren Beobachtungen. Die Themen werden mit einer gemeinsamen Reflexion und einem eventuellen Höhepunkt abgeschlossen. Es gibt feste Projekte, die ein wesentlicher Bestandteil unserer Einrichtung sind (z.B. Geschichtenwerkstatt, Musikprojekt) und andere, die sich während des Jahres entwickeln z.B. Thema „Berufe“.

► Gesunde Ernährung, Bewegung und Entspannung:

Mit dem Gesundheitsprogramm der AOK „Tigerkids“ verknüpft, ist gesunde Ernährung, Bewegung und Entspannung fest in unserer Konzeption verankert. Bei einem monatlichen „Gesunden Frühstück“ werden Themen rund um Gesundheit und gesundes Essen in einem gemeinsamen Kreis mit den Kindern vertieft. Ein anschließendes Buffet, bestehend aus einem vielfältigen Angebot an Obst und Gemüse, rundet das Ganze ab. Die Eltern werden bei der Ausrichtung dieses Frühstücks einbezogen.

Bewegung und Entspannung werden in vielfältiger Weise im Alltag mit eingebunden (z.B. tägliche Nutzung der Turnhalle) und tragen ebenso zu einem gesunden Lebensstil bei. Uns ist es wichtig die Kinder dafür zu motivieren und ihnen vielfältige ganzheitliche Chancen zur Bewegung zu ermöglichen.



► Musik:

Singen, Musizieren, mit Instrumenten Musik machen aber auch Geräuschen und Klängen zuhören oder sich zur Musik zu bewegen regt die Sinne der Kinder in vielfältiger Weise an und spricht die gesamte Persönlichkeitsentwicklung des Kindes an. Musik wird in unserem Haus auf unterschiedliche Weise in den Alltag integriert. Von Liedern, die zu verschiedenen Anlässen gesungen werden (z.B. Begrüßungslied, Geburtstagslied, Weihnachtslieder ect.), Klanggeschichten, Tanzmusik, die zur natürlichen Bewegung einlädt bis hin zu Lieblingsliedern, die gesungen und Instrumente, die ausprobiert werden, nimmt Musik einen wichtigen Bereich im pädagogischen Alltag bei uns ein.

► Experimente:

Kinder bringen von Beginn an eine natürliche Neugierde mit und wollen die Welt erforschen. Der Alltag bietet zahlreiche Forschungsfragen. Denen nachzugehen fördert nicht nur die Neugier und Begeisterung für viele Phänomene des Alltags, sondern auch weitere Kompetenzen, wie Sprachkompetenz, Sozialkompetenz und Feinmotorik.

Das pädagogische Fachpersonal besucht dazu regelmäßig Fortbildungen des „Haus der kleinen Forscher“.

Experimente sind fester Bestandteil durch das ganze Kita-Jahr hindurch und auch nachmittags wird regelmäßig experimentiert.

► Hauseigene Bücherei:

Einmal in der Woche besteht in der Bringzeit die Möglichkeit für Kinder und Eltern Bücher aus unserem umfangreichen Bestand auszuleihen.

► Geburtstagsfest:

Der Geburtstag, ein ganz besonderer Tag für jedes Kind. Wir feiern den Geburtstag mit allen Geburtstagskindern eines Monats gemeinsam mit allen in einem großen Kreis. Die Geburtstagskinder wählen selbst ein Motto für ihre Feier. In jeder Räumlichkeit ist etwas zu diesem Ereignis geboten und es ist ein Erlebnis für alle.



3.5. Monatlich bzw. jährlich wiederkehrende Aktionen

Waldtage:

Zweimal im Monat finden unsere Waldtage statt um dort die Natur im Jahreslauf mit ihren Veränderungen zu erleben und ihnen einen reichhaltigen Erfahrungsschatz zur Verfügung zu stellen. Im Wald finden wir eine Welt voller Abenteuer, mal besinnlich und leise, mal geheimnisvoll und dunkel, mal bunt und wild. Der Wald ist ein Platz, in dem wir uns frei bewegen können, der viele verschiedene Reize für sinnliches Erleben bietet, der das Gemeinschaftsgefühl untereinander fördert und Freude am Leben in und mit der Natur weckt.

Kinderleichte Konzentration auf das Wesentliche, weitgehender Verzicht auf räumliche Grenzen und Spielsachen lässt die Kinder forschen, staunen, begreifen, zusammenhalten, über sich hinauswachsen sowie der Schönheit der Welt ein Stück näher kommen.

Knaxiade:

Bewegung ist wichtig für die kindliche Entwicklung, deshalb haben wir uns zum Ziel gesetzt, den Kindern „Spaß an der Bewegung“ zu vermitteln. Die Durchführung der Aktion ist möglich, da sie von den schwäbischen Sparkassen unterstützt und gefördert wird. Unsere Fachkräfte haben an Fortbildungen „Bewegungserziehung/Sport“ teilgenommen und somit Anregungen zur Durchführung einer sinnvollen Bewegungserziehung erhalten. Bei der „KNAXIADE“ gibt es nur „Gewinner“ und alle Kinder, die teilgenommen haben, erhalten eine Urkunde bzw. eine Medaille, welche von der Sparkasse Kaufbeuren/Hirschzell zum Abschluss durch eine kleine Siegerehrung überreicht wird.

Die Teilnahme kann zu jeder Jahreszeit durchgeführt werden im Rahmen der üblichen Bewegungsstunden. Je nach Wetterlage entscheidet die pädagogische Fachkraft, ob sie mit den Kindern in der Turnhalle oder im Freien sportlich aktiv wird.

Kindergarten Plus:

Hierbei handelt es sich um ein Bildungs- und Präventionsprogramm zur Stärkung der kindlichen Persönlichkeit. Es fördert die emotionalen und sozialen Fähigkeiten der Kinder und stärkt ihre Widerstandsfähigkeit (Resilienz).

Zwei eigens dafür geschulte pädagogische Fachkräfte führen an 10 Vormittagen (plus zwei Vertiefungsmodule im Vorschulalter) das Projekt mit den vier bis fünfjährigen Kindern jährlich durch.

Die Themen dieser Module sind Körper, Gefühle, Sinne, Beziehungen, Grenzen und Regeln sowie Lösung von Konflikten.

Die Kinder werden angeregt mittels Spielen, Gesprächen, Liedern und anderen kreativen Methoden ihr Körperbewusstsein zu stärken, die eigenen Gefühle auszudrücken und zu benennen, die eigenen Sinne zu erforschen sowie Konflikte gewaltfrei zu lösen und Kompromisse zu schließen.



Spaziergänge, Ausflüge und Feste:

Es werden regelmäßig Spaziergänge im Stadtteil sowie Ausflüge in die Stadt, ins Museum oder zur Schule usw. gemacht. Solche gemeinsamen Aktivitäten aber natürlich auch Feste, die je nach Interesse der Kinder variieren können, sind ein fester Bestandteil im Kindertagesstättenjahr.

Gerade zu Festen, wie z. B. Fasching oder Sommerfest, beteiligen wir die Kinder in der Planung, Durchführung und Nachbereitung mit ein. So wird in einem Plenum mit allen Kindern der Kindertagesstätte zusammen ein Thema bestimmt und daraufhin setzt sich ein gewähltes Gremium mit diesem Thema weiter auseinander und bestimmt das weitere Vorgehen. Die Kinder erfahren hierbei demokratische Strukturen und sind mit sehr viel Spaß und Engagement dabei.

ZIK – Zeitung im Kindergarten:

Bei diesem Projekt bekommen alle Vorschulkinder über einen Zeitraum von einem Monat täglich eine aktuelle Ausgabe der Allgäuer Zeitung. Zusammen wird fleißig in der Zeitung geblättert, gestöbert, daraus vorgelesen sowie ausgeschnitten und ins dazugehörige Arbeitsheft eingeklebt. Auch im Kita-Alltag wird in dieser Zeit intensiv mit allen Kindern mit der Zeitung geturnt, gebastelt und gespielt. Nach Möglichkeit wird das Projekt abgerundet durch einen Ausflug zum Zeitungsverlag. Hier geht man den Fragen nach: Wie entsteht eine Zeitung? Wie wird eine Zeitung gedruckt?

Dieses Projekt hat als Schwerpunkt die Stärkung der kommunikativen und medialen Kompetenz der Kinder. Spielerisch nähern sich die Kinder der Schriftsprache und über die vielfältigen Themen aus der Zeitung ist es ein Leichtes mit den Kindern ins Gespräch zu kommen. Die Kinder treten in den Dialog und verbessern dabei ihre Kommunikationsfähigkeit.



4. Übergänge = „Wie das Kind den Start in einen neuen Lebensabschnitt bewältigt“

4.1. Übergang Elternhaus – Kindertagesstätte

Um den Übergang vom Elternhaus zur Kindertagesstätte dem Kind zu erleichtern, gehen wir behutsam und stufenweise vor:

- Voranmeldung
- Anmeldegespräch mit Kind (Rundgang durch die Kindertagesstätte)
- Schnuppertage mit Eltern
- Eingewöhnungsphase abgestimmt auf die Bedürfnisse des Kindes, angelehnt an das Berliner Eingewöhnungsmodell
- Tägliche „Tür- und Angelgespräche“
- Erstes Elterngespräch (Entwicklungsgespräch) mit Feedbackbogen. Auch in vertrauter Atmosphäre beim Kind daheim (wenn gewünscht)
- Die Eingewöhnungsphase ist von großer Bedeutung und bedarf daher der intensiven Kommunikation zwischen Bezugserziehern und Eltern. Viele Fragen und Ängste können in dieser Zeit in Ruhe beantwortet werden und durch das Kennenlernen des Tagesablaufes erleben die Eltern, wie sich die Kinder den Herausforderungen nähern.

4.2. Übergang Kindertagesstätte – Schule

Damit sich die Vorschulkinder vor Eintritt in die Schule leichter von der Kindertagesstätte lösen, bieten wir zusätzlich verschiedene Angebote:

- Vorschule mit allen Vorschulkindern
- Wöchentlicher Besuch der Lehrerin von der Grundschule Hirschzell
- Kreativeinheiten
- einmal im Monat treffen sich die Kindertagesstätte und die Grundschule Hirschzell, um eine gemeinsame Aktion durchzuführen
- Vorschulflug zum Ende des Kindertagesstättenjahres, je nach Planung
- Abschlussfest der Vorschulkinder mit dem Kindertagesstättenpersonal
- Höhepunkt am letzten Kindertagesstattentag ist unser festes Ritual der „Rausschmiss“
- Ehemaligentreffen der 1.Klässler in der Kindertagesstätte
- Kooperationstreffen mit der Grundschule Hirschzell und Beethovensschule

5. Inklusion = „Jedes Kind soll sich bei uns wohl fühlen!“:



In der inklusiven Gesellschaft gibt es keine definierte Normalität, die jedes Mitglied dieser Gesellschaft anzustreben oder zu erfüllen hat. Normal ist allein die Tatsache, dass Unterschiede vorhanden sind. Diese Unterschiede werden als Bereicherung aufgefasst und haben keine Auswirkungen auf das selbstverständliche Recht der Individuen auf Teilhabe. Aufgabe der Gesellschaft ist es, in allen Lebensbereichen Strukturen zu schaffen, die es den Mitgliedern dieser Gesellschaft ermöglichen, sich barrierefrei darin zu bewegen.

In unserer barrierefreien Einrichtung werden wir in Zukunft versuchen, diesem Anspruch gerecht zu werden.

- Alle Kinder werden einbezogen und jeder Form von Diskriminierung und Ausgrenzung wird entgegengewirkt.
- Alle Kinder sollen sich der Kita zugehörig fühlen. Dabei soll Zugehörigkeit vermittelt werden, indem:
 - o den Kindern und ihren Familien respektvoll und wertschätzend begegnet wird.
 - o sie sich selbst und ihre Familienkultur in der Kindertagesstätte wieder erkennen können.
 - o sie die Erfahrungen machen, dass sie selbst und ihre Familie etwas Wichtiges zum Kita-Leben beitragen können.
 - o sie und ihre Eltern sich aktiv beteiligen und sie ihr Mitgebrachtes (Wissen, Fähigkeiten, Erfahrungen) in der Kindertagesstätte einbringen können.
- Alle Kinder werden in ihren unterschiedlichen Bedürfnissen wahrgenommen und es wird angemessen darauf reagiert.
- Alle Kinder bekommen die individuelle Unterstützung, die sie benötigen.



6. Kinderschutzauftrag:

Um dem Schutzauftrag bei Kindeswohlgefährdung gerecht zu werden sind wir dazu verpflichtet, bei Bekanntwerden gewichtiger Anhaltspunkte bei einem von uns betreuten Kind eine Gefährdungseinschätzung vorzunehmen. Es geht hierbei nicht nur um Kindeswohlgefährdung im familiären, sondern vielmehr im gesamten Lebensumfeld des Kindes.

Diese Gefährdungseinschätzung erfolgt in enger Kooperation mit dem Träger sowie der zuständigen insoweit erfahrenen Fachkraft (ISEF).

Vor Hinzuziehen der ISEF oder anderer externer Beratungsstellen muss eine telefonische Meldung beim Träger eingehen.

Eine gemeinsame Gefährdungseinschätzung ist Grundlage einer möglichen §8a-Meldung bei der zuständigen Behörde (Jugendamt, ASD). Im Zuge der Partizipation werden die Erziehungsberechtigten sowie das Kind frühestmöglich in den Prozess der Gefährdungseinschätzung einbezogen, soweit hierdurch der wirksame Schutz des Kindes nicht in Frage gestellt wird.

In einem solchen Verfahren trägt die Einrichtungsleitung stets die volle Verantwortung für die Steuerung sämtlicher eingeleiteten Schritte. Somit übernimmt die Leitung nach internem Bekanntwerden eines Verdachtes die Rolle der fallführenden Fachkraft. Vom Moment des ersten Verdachtes an muss eine lückenlose und nachvollziehbare Dokumentation gewährleistet sein.

Nach Beginn der Zusammenarbeit mit der ISEF lenkt diese alle weiteren Schritte gemäß ihrer vorgegebenen Verfahrensabläufe. Die ISEF hat dennoch während des gesamten Prozesses lediglich eine beratende Funktion.



7. Eltern

7.1. Bildungspartnerschaft mit Eltern

Sie sind uns als Eltern in unserem Haus willkommen. Zum Wohl des Kindes ist es äußerst wichtig, dass eine partnerschaftliche Zusammenarbeit zwischen Ihnen und uns, der Kindertagesstätte, angestrebt werden soll. Sie als Experte Ihres Kindes und wir als Fachleute setzen uns gemeinsam für eine gute Entwicklung des Kindes ein. Dazu dienen folgende Maßnahmen:

- individuelle Elterngespräche mit den Bezugserziehern
- Tür- und Angelgespräche
- Elternabende
- Beratung in Erziehungsfragen
- Informationen durch Briefe, Pinnwände, Abc-Heft und Homepage
- Fotodokumentation, Entwicklungsordner (Portfolio)

Folgende Aktionen bzw. Angebote, an denen sie sich aktiv beteiligen können und sowohl ihr Wissen, ihre Kompetenzen als auch Ihre Interessen einbringen können, werden sie in unserer Einrichtung vorfinden:

- Feste
- Bastelnachmittage
- Ausflüge
- Ehrenamtliche Tätigkeiten (Bücherei, Lesepaten, Elternbeirat)

7.2. Elternbeirat

- Aufgaben sind im Bayerischen Bildungs- und Betreuungsgesetz festgelegt
- Wird am Anfang des Kindertagesstättenjahres per Briefwahl von den Eltern gewählt
- Unterstützt aktiv das Kindertagesstättenpersonal
- Trägt eigene Ideen der Leitung vor
- Öffentliche Elternbeiratssitzungen
- Vermittelt zwischen Eltern und Kindertagesstattenteam
- Führen in Absprache mit der Leitung eigenständig Aktionen durch
- Vertritt die Kindertagesstätte in der Öffentlichkeit

7.3. Hospitation

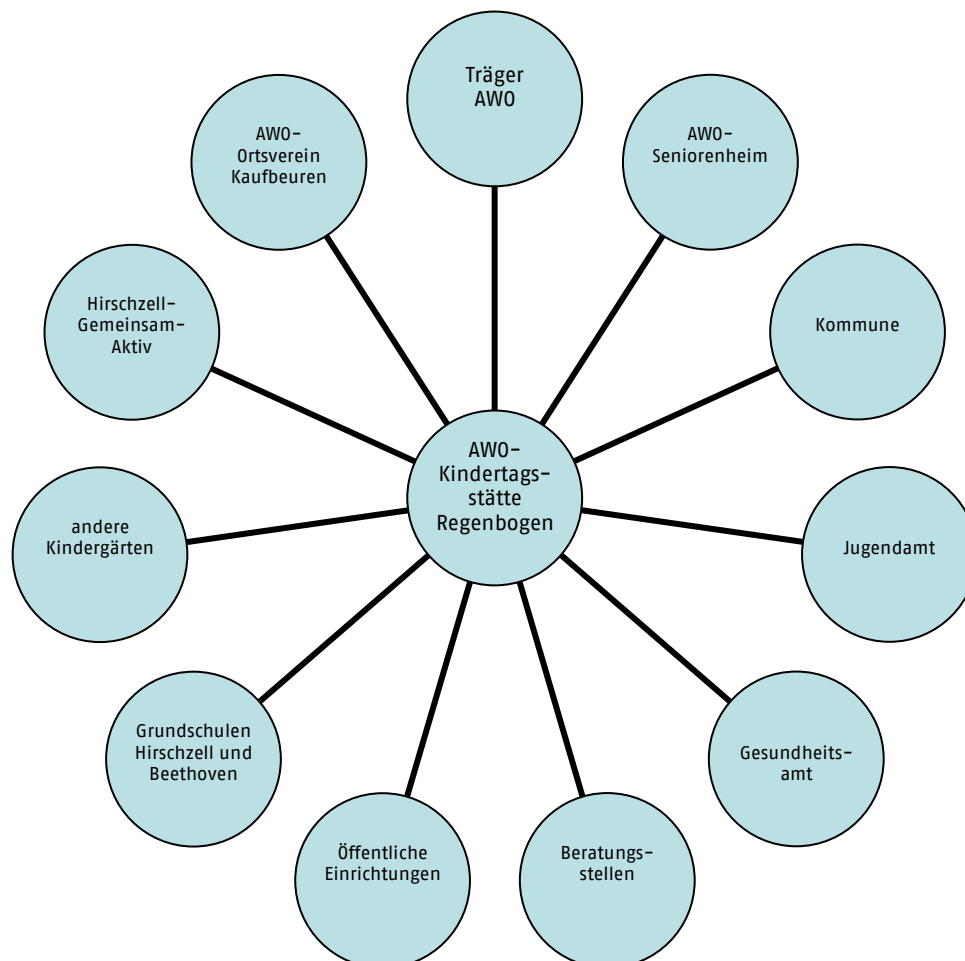
Eltern dürfen nach Absprache mit der Leitung ihr Kind im Gruppenalltag nach Hospitationsregeln beobachten.

Vor allem in der Eingewöhnungsphase besteht die intensive Möglichkeit, den Tagesablauf, das Personal und die Schwerpunkte der pädagogischen Arbeit kennenzulernen.



8. Institutionen

Wir arbeiten mit folgenden Institutionen zusammen:



- Grundschule Hirschzell: gemeinsame Aktionen mit den Kindertagesstätten- und den Schulkindern (z.B. Spaziergänge, gemeinsames Singen/ Basteln, gegenseitige Besuche, Schulhausrallye); regelmäßiger/ wöchentlicher Besuch der Grundschullehrerin in unserem Haus
- AWO-Seniorenheim: traditioneller Besuch des AWO-Seniorenheims in der Weihnachtszeit an dem die Musikgruppe Weihnachtslieder vorsingt.
- AWO-Ortsverein Kaufbeuren: z.B. gemeinsame Feste
- „Hirschzell gemeinsam aktiv“: Singen und Waffel backen am Weihnachtsmarkt.
- Beratungsstellen: Enge Kooperation mit Pfiff: Testung und Diagnostik, Elternberatung bei Erziehungsfragen und Entwicklungsauffälligkeiten.
- Gesundheitsamt: Schuleingangsuntersuchung
- Außerdem: Teilnahme am Projekt Vorbild Jugend: Jugendlichen soll die Möglichkeit gegeben werden, sich im sozialen Bereich zu engagieren.
- Besuch von Zahnärztin, Polizei, u.ä.

Quellennachweis:

Bayerischer Bildungs- und Erziehungsplan (Beltz Verlag)

Das Bayerische Kinderbildungs- und -Betreuungsgesetz (BayKiBiG)

Weltenentdecker (Lernwerkstätten und Forscherräume in Kindertagesstätten)

Konzeption der AWO-Sonnenschein

Impressum:

Stand: September 2019

Konzeption: Team Kindertagesstätte Regenbogen

Redaktion/Layout: Irene Langer und Regina Horber